

# Oral-B®

## PROFESSIONAL CARE

powered by **BRAUN**

### 700

CUPS EACH TOOTH  
FOR A **3D** CLEAN

Электрическая зубная щетка

## Oral-B Professional Care 700

с дорожным чехлом  
Ограниченная серия

### РУКОВОДСТВО ПО ЭКСПЛУАТАЦИИ

(RU) (UA)

Internet:

[www.oralb.ru](http://www.oralb.ru)

[www.oralb.ua](http://www.oralb.ua)

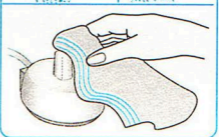
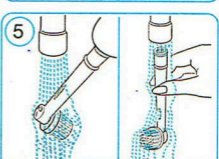
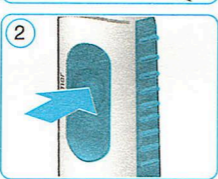
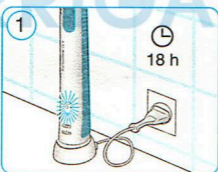
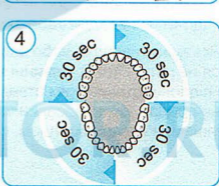
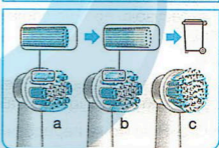
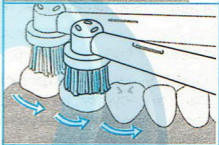
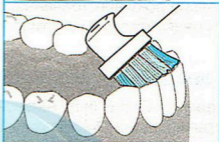
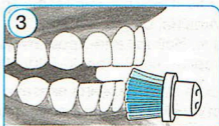
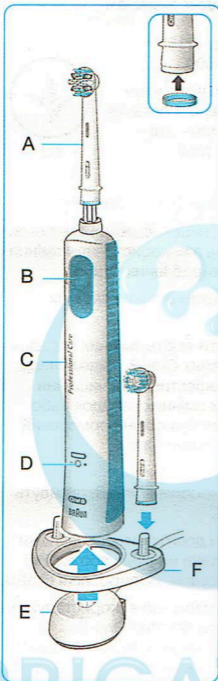
Произведено в Германии.  
«Braun GmbH», Frankfurter  
Str. 145, D-61476 Kronberg,  
Germany/Германия.

Braun D16.513.U (Oral-B) pink

Типе 3757/Тип 3657

96521053





## РУКОВОДСТВО ПО ЭКСПЛУАТАЦИИ

Перед применением зубной щетки ознакомьтесь с данными инструкциями и сохраните руководство для дальнейшего использования.

### ВАЖНО

- Периодически проверяйте шнур на наличие повреждений. Если шнур поврежден, отнесите зарядное устройство в Сервисный центр Oral-B Braun. Запрещается использовать поврежденное или неисправное устройство.
- Не допускается модификация или ремонт изделия. Это может привести к пожару, удару током или травме. Обратитесь к дилеру или в сервисный центр Oral-B. Разбирать изделие можно только для утилизации аккумулятора.
- Изделие не предназначено для использования детьми младше трех лет.
- Это устройство может использоваться детьми или лицами с ограниченными физическими, сенсорными или умственными способностями только под присмотром лица, ответственного за их безопасность. Как правило, мы рекомендуем хранить устройство в недоступном для детей месте.
- Чистка и уход за устройством не должны производиться детьми. Нельзя разрешать детям играть с устройством.

### МЕРЫ ПРЕДОСТОРОЖНОСТИ

- При падении изделия насадку перед следующим использованием необходимо заменить даже при отсутствии видимых повреждений.
- Не размещайте и не храните зарядное устройство рядом с раковиной или ванной.
- Не размещайте зарядное устройство в воде или иной жидкости.
- Не прикасайтесь к зарядному устройству, которое упало в воду. Немедленно выключите его из розетки.
- При извлечении аккумулятора для утилизации избегайте замыкания положительных (+) и отрицательных (-) клемм.
- Не вставляйте какие-либо объекты в отверстия прибора / зарядного устройства.
- Не прикасайтесь к вилке влажными руками. Это может вызвать удар током.
- При отключении из розетки всегда держитесь за вилку, а не за шнур.

- Используйте данное изделие только по назначению. Не используйте насадки, которые не были рекомендованы производителем.
- Если вы проходите лечение заболевания полости рта, посоветуйтесь с лечащим врачом до применения.

## Описание

- a насадка щетки Oral-B FlossAction\*;
  - b кнопка включения / выключения;
  - c ручка;
  - d индикатор зарядки;
  - e зарядное устройство;
  - f держатель насадки щетки\*;
- \* в зависимости от модели

## Технические условия

Данные по напряжению указаны на нижней стороне зарядного устройства.

## Подключение и зарядка

Зубная щетка имеет водонепроницаемую ручку, гарантирует электрическую безопасность и специально приспособлена для использования в ванной.

- Включите главное (E) или сборное зарядное устройство (E/F) в электророзетку и поставьте в него ручку щетки (C). Данные по напряжению указаны на нижней стороне зарядного устройства.
- Зеленый индикатор зарядки (D) мигает, когда ручка заряжается. После полной зарядки зеленый индикатор горит 5 секунд непрерывно и выключается. Полная зарядка занимает не менее 18 часов, и ее хватает примерно на неделю регулярной чистки зубов (дважды в день по две минуты) (1). Примечание: Если зеленый индикатор сразу не начинает мигать, продолжайте зарядку. Индикатор включится через 10–15 минут.
- Если аккумулятор разряжен, после выключения щетки начинает мигать красный индикатор зарядки (D).
- Для ежедневного применения ручку щетки можно держать в зарядном устройстве; передержать аккумулятор на зарядке невозможно. Однако в целях защиты окружающей среды Oral-B рекомендует выключать зарядное устройство из сети до следующей зарядки.
- Для сохранения максимальной емкости аккумулятора отключайте зарядное устройство и полностью разряжайте ручку по крайней мере один раз в 6 месяцев.

## Применение зубной щетки

Смочите насадку щетки и нанесите зубную пасту; можно использовать любую пасту. Чтобы избежать брызг, проведите щеткой по зубам перед включением прибора (2). Медленно ведите насадку от одного зуба к другому, задерживаясь на каждом зубе по несколько секунд. Начинайте чистку с внешней стороны, затем с внутренней, и под конец переходите на жевательную поверхность (3). Не нажимайте слишком сильно, не скоблите зубы.

### Профессиональный таймер

Короткий прерывистый звук с интервалом 30 секунд напоминает, что нужно равномерно чистить все четыре сектора рта (4). Длинный прерывистый звук обозначает конец двухминутного периода, рекомендуемого специалистами для чистки зубов. Прошедшее время чистки сохраняется, если ненадолго отключить ручку во время чистки. Если пауза длится больше 30 секунд, счетчик сбрасывается.

### Датчик давления

Зубная щетка оснащена функцией контроля давления. Если прикладывается слишком большое давление, насадка щетки продолжает вибрировать, но пульсация прекращается. Также изменится звук работающей щетки.

## Насадки щетки\*

### Насадка щетки Oral-B Precision Clean –



одновременно охватывает каждый зуб волнистой поверхностью щетинок и проникает глубоко в межзубное пространство.

### Насадка щетки Oral-B FlossAction –



оснащена микропульсирующими щетинками, которые великолепно удаляют зубной налет между зубами.

В обеих насадках есть голубые щетинки INDICATOR®, указывающие на необходимость замены головки. При тщательной чистке дважды в день в течение двух минут голубой цвет тускнеет наполовину примерно за 3 месяца, что обозначает необходимость сменить насадку щетки (3а-с).

В первые несколько дней пользования щеткой может наблюдаться небольшая кровоточивость десен. Обычно через несколько дней она прекращается. Если кровотечение остается и через 2 недели, обратитесь к вашему стоматологу.

\* В данном наборе в комплект входит 1 насадка Oral-B Precision Clean

## Рекомендации по чистке

После чистки прополощите насадку щетки в проточной воде при включенной ручке. Отключите щетку и выньте насадку. Вымойте обе детали по отдельности в проточной воде и вытрите насухо. Также периодически надо очищать зарядное устройство влажной тканью (5). Держатель щетки (F) можно мыть в посудомоечной машине.

**Инструкция может быть изменена без уведомления.**

Данное изделие содержит перезаряжаемые аккумуляторы. В целях защиты окружающей среды не выбрасывайте изделие вместе с бытовыми отходами после окончания его срока службы. Его можно утилизировать в центре обслуживания Oral-B Braun или в соответствующих центрах сбора отходов в вашей стране.



## Гарантия

Мы даем ограниченную гарантию на прибор сроком на 2 года. В течение гарантийного периода мы бесплатно устраняем любые неисправности прибора, обусловленные дефектами материала или изготовления путем ремонта или замены прибора на наш выбор. Гарантия распространяется на все страны, где данный прибор распространяется компанией Braun или ее официальным дистрибьютором.

Гарантия не распространяется на: повреждения из-за неправильной эксплуатации, штатного износа или использования (особенно для головок щеток) и дефекты, существенно не влияющие на стоимость или функционирование прибора. Гарантия становится недействительна при ремонте прибора не имеющими таких полномочий лицами или использовании деталей сторонних производителей.

Для гарантийного обслуживания передайте или отправьте изделие в полном комплекте с чеком на покупку в уполномоченный сервисный центр Oral-B Braun.

**Oral-B Professional Care 500/550 D16.513**

**Произведено в Германии. «Braun GmbH»,  
Frankfurter Str. 145, D-61476 Kronberg,  
Germany/Германия.**



Импортер/Служба потребителей:

ООО «Проктер энд Гэмбл

Дистрибьюторская Компания»;

125171, Москва, Ленинградское шоссе, 16А, стр.2.

Тел. 8-800-200-20-20.

**АЯ 46**