

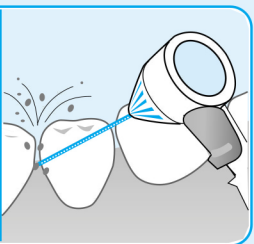
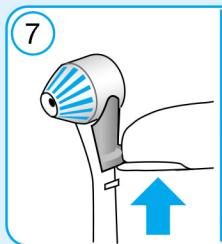
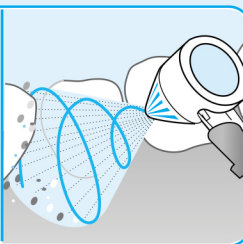
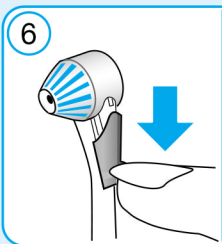
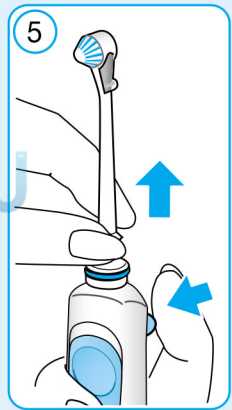
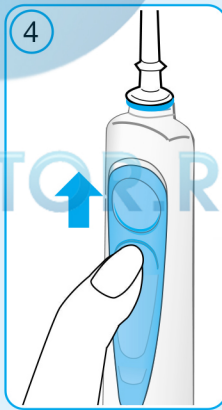
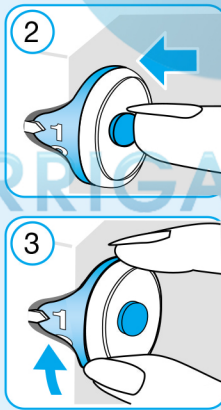
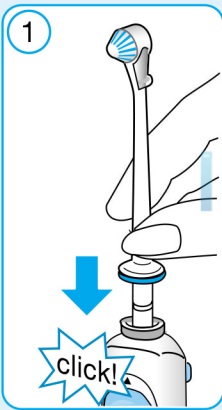
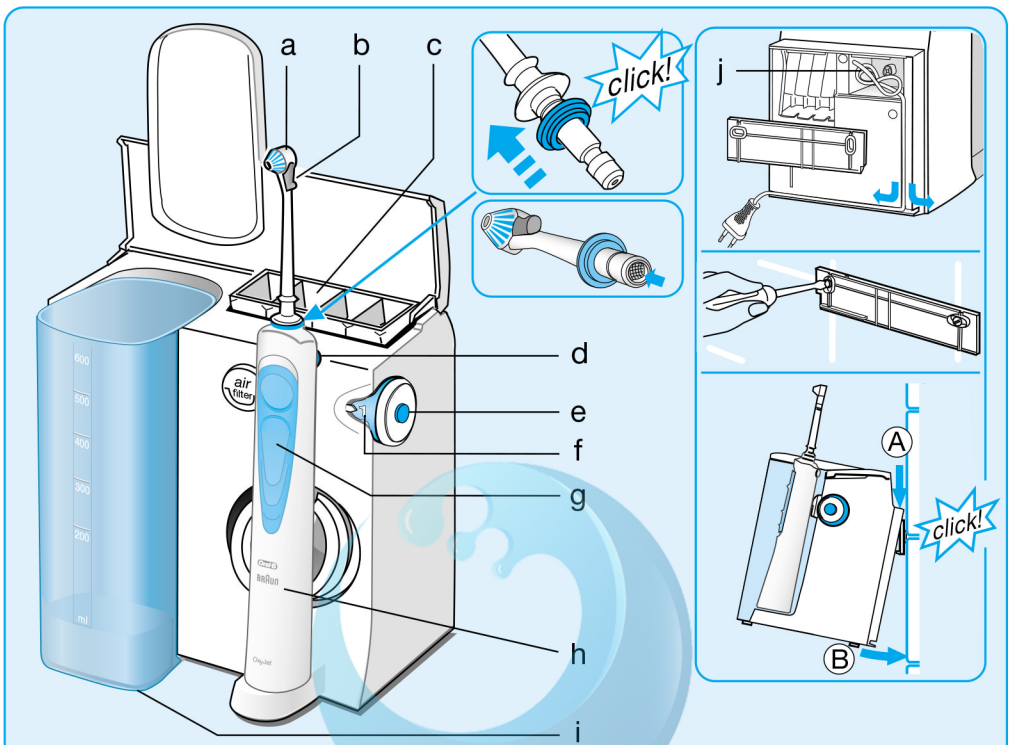


PROFESSIONAL  
CARE

powered  
by **BRAUN**

OXYJET





# Русский

Пожалуйста, внимательно прочитайте инструкцию перед тем, как начать пользоваться данной щеткой.

## ВАЖНО

- Данное устройство должно быть установлено таким образом, чтобы предупредить падение в воду или на пол. Штекер всегда должен находиться в зоне досягаемости.
- Периодически проверяйте шнур электропитания на наличие повреждений. В случае наличия повреждений, отнесите зарядное устройство в сервисный центр Oral-B Braun. Не используйте поврежденное или неработающее устройство.
- Данный продукт не предназначен для использования детьми до 12-ти лет.
- Это устройство не предназначено для использования детьми или лицами с ограниченными физическими или умственными способностями за исключением случаев, когда они находятся под наблюдением лиц, отвечающих за их общую безопасность. Рекомендуется хранить устройство в недоступных для детей местах.
- Следите за тем, чтобы дети не играли с данным устройством.
- Не рекомендуется размещать или хранить зарядное устройство в местах, откуда устройство может упасть в раковину или ванну.
- Не погружайте зарядное устройство в воду или иную жидкость.
- Не пытайтесь достать упавшее в воду зарядное устройство. Немедленно отключите его от электропитания.
- Не пытайтесь самостоятельно модифицировать или ремонтировать данный продукт. Это может привести к возгоранию, поражению электрическим током или иным повреждениям. В случае необходимости ремонта данного продукта следует обратиться к продавцу данного товара или в сервисный центр Oral-B Braun. Не разбирайте данное устройство самостоятельно.
- Не размещайте посторонние предметы в отверстия данного продукта/зарядного устройства.
- Не дотрагивайтесь до штекера шнура электропитания влажными руками. Это может привести к поражению электрическим током.
- Во время отключения устройства от электропитания, всегда держитесь за штекер шнура, а не за сам шнур.
- Используйте данное устройство только по назначению, как описано в данном руководстве. Не используйте насадки, запасные части или зарядные устройства, не рекомендованные фирмой-изготовителем.

- В случае если Вы проходите стоматологическое лечение, проконсультируйтесь с Вашим лечащим врачом-стоматологом перед началом использования.

## Описание

- a Насадка для ирригатора
- b Переключатель режимов ирригатора
- c Контейнер для насадок
- d Кнопка для снятия насадки
- e Кнопка включения/выключения
- f Регулятор давления воды
- g Переключатель на рукоятке включения/выключения воды
- h Рукоятка ирригатора
- i Контейнер для воды (600 мл)
- j Отсек для хранения шнура

## Спецификация

Спецификацию электропитания см. также на дне зарядного устройства.

## Использование ирригатора

Перед первым использованием ирригатора, наполните контейнер для воды (i) и пропустите всю воду полностью через устройство, держа рукоятку ирригатора (h), над раковиной.

1. Присоедините одну из насадок (a) к рукоятке до щелчка (1). Наполните контейнер теплой водой, по желанию добавьте зубной эликсир.
2. Включите ирригатор, нажав кнопку включения/выключения (e) (2). (Переключатель на ручке должен находиться в нижнем положении = перекрыть воду).
3. Выберите интенсивность напора водяной струи с помощью регулятора давления (f) (1 = слабая, 5 = сильная) (3). Рекомендуется начинать с уровня 1, особенно, если Ваши десны кровоточат или, если ирригатор используется детьми.
4. Наклонитесь над раковиной и направьте насадку ирригатора на Ваши зубы и десны. Передвиньте переключатель (g) в верхнее положение для включения водной струи (4). Приоткройте слегка рот, чтобы вода стекала в раковину.

Вы можете выбрать один из двух режимов работы ирригатора, передвигая переключатель (b) в верхнее или нижнее положение (перед тем, как делать это, перекройте водный поток, поставив переключатель на рукоятке в нижнее положение):

**Турбо поток (душ) для чистки и массажа десен (переключатель турбины – в нижнем положении):** турбо поток (душ) с микропузырьками разработан для мягкого массажа десен для эффективного проникновения под край десны (6).

**Монопоток (струя) (переключатель турбины – в верхнем положении):** монопоток (струя) разработан для удаления остатков пищи и зубного налета из межзубных промежутков (7).

Максимальное время работы: 15 минут  
Время охлаждения: 2 часа

Режимы работы насадки обеспечивает фильтр, встроенный в нижнюю часть контейнера для воды. Если Вы заметили, что давление воды снизилось, проверьте, не засорился ли фильтр. Для очистки фильтра снимите контейнер и осторожно постучите им по ровной поверхности.

### После использования

Всегда полностью выливайте воду из контейнера, чтобы предотвратить размножение бактерий в стоячей воде. Если Ваш стоматолог рекомендует использовать раствор хлоргексидина, промывайте ирригатор водой после использования, чтобы не допустить отложения осадка.

Нажмите кнопку включения/выключения, чтобы выключить ирригатор.

Нажмите кнопку для снятия насадки (d), чтобы снять насадку (5). Насадки могут храниться в специальном контейнере (с). Вытрите рукоятку насухо и поставьте ее обратно на базу-подставку.

### Чистка

Регулярно протирайте корпус устройства влажной тряпкой. Контейнер для воды и контейнер для насадок снимаются и их можно мыть в посудомоечной машине.

В изделие могут быть внесены изменения без уведомления.

Не выбрасывайте продукт вместе с домашним мусором после окончания службы. Утилизация может быть произведена в Сервисном центре Oral-B Braun или в соответствии с требованиями страны.



### Гарантия

На данное изделие распространяется гарантия в течение двух лет с момента покупки.

В течение гарантийного периода мы бесплатно устраним путем ремонта, замены деталей или замены всего изделия любые заводские дефекты, вызванные недостаточным качеством материала или сборки.

В случае невозможности ремонта в гарантийный период, изделие может быть заменено на новое или аналогичное в соответствии с Законом о защите прав потребителей.

Гарантия обретает силу только, если дата покупки подтверждается печатью и подписью дилера (магазина) на последней странице оригинальной инструкции по эксплуатации Braun, которая является гарантийным талоном.

Данные гарантийные обязательства действуют во всех странах, где изделие распространяется самой компанией Braun или ее компанией-дистрибьютором, и где никакие ограничения по импорту или другие правовые положения не препятствуют предоставлению гарантийного обслуживания.

Осуществление гарантийного обслуживания не влияет на дату истечения срока гарантии.

Гарантия на заменяемые части истекает в момент истечения гарантии на данное изделие.

Данная гарантия не распространяется на случаи повреждения или поломки изделия в результате неправильного использования (см. список ниже), естественного износа, особенно в отношении насадок для рукоятки щетки, а также дефектов изделия из имеющихся эффектов для функционирования данного устройства. Гарантия не является действительной в случае ремонта изделия не авторизованными сервисными службами и в случае неиспользования оригинальных запасных частей Braun.

Для осуществления гарантийного обслуживания, передайте данное изделие в авторизованный сервисный центр Oral-B Braun вместе с чеком, подтверждающим покупку изделия.

Все другие требования, включая требования возмещения убытков, исключаются, если наша ответственность не установлена в законном порядке.

Рекламации, связанные с коммерческим контрактом с продавцом, не попадают под эту гарантию

В соответствии с законом РФ № 2300-1 от 7.02.1992 г. «О защите прав потребителей» и принятым дополнением к закону РФ от 9.01.1996 г. «О внесении изменений и дополнений в закон «О защите прав потребителей» и «Кодекс РСФСР об административных правонарушениях», Oral-B Braun устанавливает срок службы на свои изделия равный двум годам с момента

производства, если дату продажи установить невозможно.

Изделия Oral-B Braun изготовлены в соответствии с высокими требованиями европейского качества. При бережном использовании и при соблюдении правил по эксплуатации, приобретенное Вами изделие Oral-B Braun может иметь значительно больший срок службы, чем срок, установленный в соответствии с Российским законом.

Случаи, на которые гарантия не распространяется:

- дефекты, вызванные форс-мажорными обстоятельствами;
- использование в профессиональных целях;
- нарушение требований инструкции по эксплуатации;
- неправильная установка напряжения питающей сети (если это требуется);
- внесение технических изменений;
- механические повреждения;
- повреждения по вине животных, грызунов и насекомых (в том числе случаи нахождения грызунов и насекомых внутри приборов);
- для приборов, работающих от батареек, – работа с неподходящими или истощенными батарейками, любые повреждения, вызванные истощенными или текущими батарейками (советуем пользоваться только предохраненными от протекания батарейками).

**Внимание!** Оригинальный Гарантийный Талон подлежит изъятию при обращении в сервисный центр для гарантийного ремонта. После проведения ремонта Гарантийным Талоном будет являться заполненный оригинал Листа выполнения ремонта со штампом сервисного центра и подписанный потребителем по получении изделия из ремонта. Требуется проставления даты возврата из ремонта, срок гарантии продлевается на время нахождения изделия в сервисном центре.

В случае возникновения сложностей с выполнением гарантийного или послегарантийного обслуживания просьба сообщать об этом в Информационную Службу Сервиса Oral-B Braun по телефону 8-800-200-20-20

Только для Великобритании:

Данная гарантия не влияет на Ваши права, установленные законом.

Номинальное количество основного изделия – 1 шт.



Сделано в Германии, Браун ГмбХ  
Braun GmbH Werk Marktheidenfeld,  
Baumhofstr. 40,  
97828 Marktheidenfeld, Germany

RU: Импортер/Служба потребителей:  
ООО «Проктер энд Гэмбл Дистрибьюторская  
Компания»; 125171, Москва, Ленинградское  
шоссе, 16А, стр. 2, Тел. 8-800-200-20-20

BY: Импортер в Республике Беларусь:  
ООО «Электросервис», 220012, Республика  
Беларусь, г. Минск, ул. Чернышевского,  
10А, к. 412А3.  
Служба потребителей:  
РБ, Минск, 220030, а/я 211.